

# Staða kvenna í landbúnaði

Kynjafræðilegur sjónarhóll

Hjördís Sigursteinsdóttir, sérfræðingur hjá  
Rannsókn- og þróunarmiðstöð  
Háskólans á Akureyri

Guðbjörg Linda Rafnsdóttir, prófessor  
við félags- og mannvísindadeild  
Háskóla Íslands

1. tbl. 5. árg. 2009  
Fræðigreinar





### Útdráttur

*Meginmarkmið greinarinnar er að leita svara við því hvort til staðar sé kynjahalli á lögbylum hér á landi þegar skoðaðir eru tilteknir þættir sem viðkoma félags- og efnabagslegri stöðu kynjanna. Erlendir femínískir fræðimenn hafa fært rök fyrir því að innan landbúnaðargeirans lífi feðraveldisbugsunin enn góðu lífi og að félagsleg uppbygging hans ali á kynjaójafnrétti. Fáar kynjafræðilegar rannsóknir eru hins vegar til um stöðu kvenna í landbúnaði hér á landi ef frá er talin meistaranámsrannsókn Hjördísar Sigursteinsdóttur sem þessi grein byggist á.*

*Þátttakendur í rannsókninni voru á aldrinum 18-70 ára og búsettir á lögbylum á Íslandi. Notast var við lögbylaskrá, útgefna af landbúnaðarráðuneytinu árið 2006, og þjóðskrá Hagstofu Íslands frá 1. desember 2006. Úrtakið var 1.985 manns, 49% karlar og 51% konur. Spurningalistinn var sendur til þátttakenda í janúar 2007. Í úrvinnslunni voru tengsl breyta ýmist skoðuð með fylgniútreikningum eða samanburði á meðaltölum.*

*Svarblutfallið var 53,5%. Þátttakendur endurspegluðu úrtakið vel með tilliti til kynferðis og landsvæða. Niðurstöðurnar sýndu tiltekinn kynjahlalla á lögbylum, konum í óþæg. Þær voru almennt ekki eins ánægðar og karlar með búsetuskilyrði sín og barna sinna. Félags- og efnabagsleg staða kvenna var almennt lakari en karla þegar spurt var um þætti sem snertu tengsl við ættingja og vini, búrekstur, búsetuskilyrði, eignarhald og tekjur. Þetta má teljast ábyggjufni, bæði út frá sjónarhóli kynjaójafnréttis og byggðastefnu.*

„Hvers þarf með til að farsæld ríki í sveitum?“ spyr Mariann Fischer Boel, landbúnaðarstjóri Evrópusambandsins. Svar hennar er: „Að konurnar njóti sín þar.“ Boel hefur bent á að ekkert samfélag komist af án kvenna (ef frá er talið munkasamfélag) og ef konur hverfi úr samfélögum þá hrynji stöðir þess (Boel 2008).

Síðustu áratugin hafa ýmsar þjóðfélagsbreytingar átt sér stað í íslensku samfélagi sem hafa komið fram í breyttum atvinnuháttum, miklum búferlaflutningum, betri lífskjörum og aukinni menntun kvenna og karla. Miklar breytingar hafa átt sér stað í landbúnaði sem hafa leitt til fækkunar lögbyla. Á sama tíma og margar fjölskyldur hafa brugðið búi hafa aðrar reynt að auka tekjur heimilisins með stækkun búans eða aukið launavinnu samhliða búskapnum. Breytingar á uppbyggingu landbúnaðar hafa ekki aðeins áhrif á fjölskyldur sem hafa lífsviðurværi sitt af greininni. Þær hafa einnig áhrif á almenn lífskjör fólks á sama svæði. Þannig hefur samdráttur í landbúnaði sums staðar valdið tilheyrandi fólksfækkun og vaxandi erfiðleikum í rekstri sveitarfélaga sem komið hefur niður á öllum íbúum þess, á meðan önnur svæði dafna vel og laða að sér fleiri íbúa og bjóða upp á ný atvinnutækifæri.

Konur hafa frá upphafi starfað við landbúnað þótt sýnileiki þeirra innan starfsstéttarinnar hafi ekki verið eins mikill og karlanna. Þær hafa þó í meira mæli látið til sín taka nú hin síðari ár. Margt í starfsumhverfi bóndans er þó frekar óhliðhollt konum og gerir að verkum að þær upplifa sig ekki sem „fullgildir“ bændur. Má þar til dæmis nefna kennitölukerfið sem felur í sér að einungis er hægt að skrá eina kennitölu á hvert býli og í langflestum tilvikum er kennitala karlsins notuð. Afleiðingin er sú að konurnar geta ekki tekið skuldbindingandi ákvarðanir fyrir búið

## Stjórnmál og stjórnsýsla vef tímarit (fræðigreinar)

og jafnvel ekki leyst út varning fyrir heimilið án þess að gefa upp kennitölu makans (Anna Margrét Stefánsdóttir 2002).

Staða kvenna í íslenskum landbúnaði hefur lítið verið skoðuð. Úr því hefur verið bætt með rannsókninni sem kynnt er hér. Markmið greinarinnar er að leita svara við því hvort til staðar sé kynjahalli á lögbýlum landsins. Til að svara því skodum við tiltekna þætti sem viðkoma félags- og efnahagslegri stöðu kynjanna, svo sem tengsl þeirra við vini og ættingja, ástæður búrekstrar, búsetuskilyrði, eignarhald, tegund starfa og tekjur.

### Flóttinn úr sveitunum

Tafla 1 sýnir að um aldamótin 1900 bjuggu rúmlega 77% landsmana í dreifbýli en árið 2006 er hlutfallið komið niður í rúm 6%. Fólksflutningar hafa þó ekki einungis verið úr sveitunum í þéttbýlið heldur hefur einnig átt sér stað fólksflótti af landsbyggðinni<sup>1</sup> til höfuðborgarsvæðisins. Í dag búa um 63% landsmanna á höfuðborgarsvæðinu (Hagstofa Íslands 2007).

Tafla 1. Mannfjöldi á Íslandi 1901-2006.

	1901	1940	1960	1990	1995	2006
Í þéttbýli	17.732	81.246	144.660	232.054	245.666	288.589
Í dreifbýli	60.738	40.228	31.020	23.654	22.140	18.672
Samtals	78.470	121.474	175.680	255.708	267.806	307.261
Hlutfall í dreifbýli	77,4%	33,1%	17,7%	9,3%	8,3%	6,1%

Heimild: Hagstofa Íslands 2007.

Tæplega 32% sveitarfélaga eru þannig samsett að innan við þriðjungur íbúanna býr í dreifbýli. Alls 43% sveitarfélaga á Íslandi geta flokkast sem sveitahéruð,<sup>2</sup> þ.e. aðeins þriðjungur eða færri býr í þéttbýli en hinir í dreifbýli. Helmingur þeirra (21,5%) eru hrein sveitahéruð, þ.e. allir íbúar þeirra búa í dreifbýli.

Um 4.300 lögbýli eru í ábúð hér á landi og er stunduð búfjárrækt í einhverjum mæli á um 3.000 þeirra. Því treysta margir íbúar sveitanna á tekjur af öðrum atvinnurekstri en hefðbundnum landbúnaði. Má þar t.d. nefna ferðaþjónustu, skógrækt, hrossarækt og ýmiss konar hlunnindanýtingu. Þessar greinar eru meðal vaxtarsprotu sveitanna (Bændasamtök Íslands 2007b).

Rannsókn á búsetuskilyrðum einstaklinga í fjórum samfélögum í Pensylvaníu sýnir að þrátt fyrir að einstaklingar búi við það sem kalla mætti óviðunandi búsetuskilyrði þá geti þeir í raun verið ánægðir með líf sitt (Theodori 2001). Greina má

<sup>1</sup> Hugtakið landsbyggð segir Sigurður Guðmundsson (2000) ekki ýkja gamalt sem fræðilegt hugtak í byggðamálum en þá er átt við þann hluta byggðarinnar sem ekki er á höfuðborgarsvæðinu, þ.e. frá Hafnarfirði norður um Innnes, Kjalarnes og Kjós.

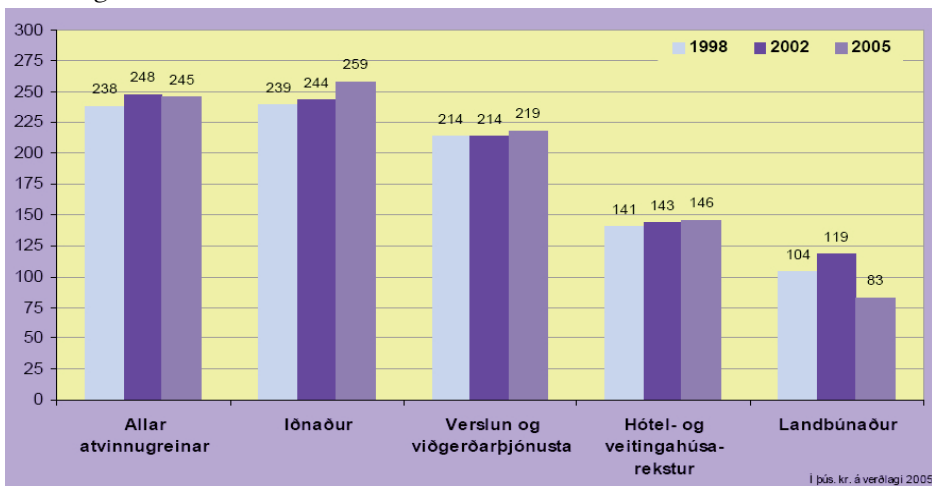
<sup>2</sup> Notuð er sama skipting og Byggingastofnun notaði í skýrslu sinni *Ábrif samdráttar í sauðfjárrækt* þar sem allir hreppar á landinu þar sem minna en þriðjungur íbúanna býr í þéttbýli kallast landbúnaðar- eða sveitahéruð.

## Stjórnmal og stjórnsýsla veftímarit (fræðigreinar)

meiri ánægju með lífið og tilveruna hjá þeim einstaklingum sem eiga sterkar rætur í samfélaginu sem þeir búa í og eru ánægðir með samfélagið sjálft heldur en hjá þeim sem hafa lítil tengsl við samfélagið og eru þar af leiðandi ósáttari við það (Theodori 2001). Í þessu sambandi er nauðsynlegt að greina á milli ánægju með samfélagið og ánægju með búsetuskilyrðin. Í bók Byggðarannsóknastofnunar og Hagfræðistofnunar Íslands (2003), *Fólk og fyrirtæki*, kemur fram að við mat á ánægju með samfélagið eru notaðir þættir eins og þátttaka í félagsstarfi, hlutfall vina sem búsettir eru í næsta nágrenni, hlutfall fullorðinna í samfélaginu sem viðkomandi einstaklingur þekkir og lengd búsetu í tilteknu samfélagi. Við mat á ánægju með búsetuskilyrðin eru notaðir þættir eins og atvinnumál, húsnæðismál, aðgengi að verslun og þjónustu, aðgengi að menntun, menningarlífi og afþreyingu og þjónusta hins opinbera (Byggðarannsóknastofnun og Hagfræðistofnun Háskóla Íslands 2003).

Konur hafa fremur en karlar flutt úr dreifbýlinu, sérstaklega konur á aldrinum 20-29, ára og flytja þær aðallega til staða þar sem menntatækifærin er að finna og þar sem félagsleg þjónusta er í boði. Þetta er ein af niðurstöðum norrænnar rannsóknar á velferðarkerfi Norðurlandanna. Í íslenskum hluta þeirrar rannsóknar kemur einnig fram að í sveitahéruðum er hlutfall kvenna af heildaríbúafjölda samfélagsins mun lægra en í öðrum sveitarfélögum (Ingólfur Gíslason og Kjartan Ólafsson 2005). Ýmsar kenningar hafa verið settar fram til að skýra hvað veldur því að einstaklingar flytja búferlum frá einum stað til annars. Þessum kenningum má að mati Moon (1995) skipta í þrjá flokka eftir megináherslum þeirra. Í fyrsta lagi er um að ræða kenningar um áhrif félagslegra þátta en þá er gengið út frá því að ákveðnir þættir í umhverfinu valdi því að fólk flytji. Í öðru lagi kenningar um val einstaklinga en í þeim er gert ráð fyrir að einstaklingar beri saman kosti og galla á núverandi stað og hugsanlegum búsetustað. Í þriðja lagi kenningar um áhrif menningarlegra þátta en þá er um að ræða að viðmið og gildi byggðarlagsins hafi áhrif á búferlaflutninga (Moon 1995).

Lífskjör hafa almennt farið batnandi hér á landi síðasta áratuginn og kröfur um hvers kyns lífsþægindi hafa aukist. Lífskjör eru þó misjöfn þegar horft er til ólíkra atvinnugreina.



## Stjórnmal og stjórnsýsla vef tímarit (fræðigreinar)

Samkvæmt upplýsingum á vef Hagstofu Íslands eru meðalatvinnutekjur eftir atvinnugreinum langlægstar í landbúnaði eða um 34% af meðaltekjum allra atvinnugreina árið 2005. Þetta sést á mynd 1. Minni munur er á launum meðal kvenna en meðal karla en konur í landbúnaði hafa um 45% af meðallaunum kvenna í öllum atvinnugreinum en karlar aðeins um 27% af meðallaunum karla í öllum atvinnugreinum. Meðallaun karla og kvenna í landbúnaði eru mjög svipuð.

### Kynjarannsóknir í landbúnaði

Femínískir fræðimenn hafa fært rök fyrir því að innan landbúnaðargeirans lifi feðraveldishugsunin enn góðu lífi og félagsleg uppbygging hans ali á kynja-ójafnrétti. Keating (2004) bendir á að jafnvel tungumálið sé kynjað, sem kemur m.a. fram í því hvernig hugtakið „bóndi“ er notað. Meðal giftra hjóna í landbúnaði er orðið bóndi notað um karlmanninn en „eiginkona bónda“ er notað um konuna. Til að komast að því hver er hinn eiginlegi bóndi á býlinu dugur hins vegar ekki að þekkja einungis kyn manneskjunnar. Keating (2004) bendir á að svör við slíku ættu að byggjast á mælikvörðum eins og hvort viðkomandi sinni stjórnun eða vinnu á býlinu eða sé eignaraðili að búrekstrinum eða hluta af honum.

Á áttunda áratug síðustu aldar birtust fyrstu niðurstöður rannsókna á málefnum kvenna í dreifbýli. Með því að varpa ljósi á störf kvenna innan landbúnaðar var sýnt fram á mikilvægi hlutverks þeirra fyrir starfsgreinina sem slíka og mikilvægi þess að taka tillit til kvenna við framtíðarstefnumótun hennar (Bock 2006). Þessar rannsóknir snerust aðallega um að skrá niður og bera saman helstu störf kvenna og karla innan búansins sem og lengd vinnutíma. Ýmsir fræðimenn (t.d. Gasson 1992; Stratigaki 1988) hafa gagnrýnt opinbert talnaefni um vinnuframlag kvenna í landbúnaði og telja það vanmetið en vinnuframlag karla hins vegar ofmetið. Að mati Bock (2006) má rekja þetta til rangrar skilgreiningar á ýmsum störfum innan búansins, aðallega á störfum kvenna, en stór hluti vinnuframlags þeirra er skilgreint sem hluti af heimilisstörfum en ekki bústörfum. Samkvæmt Bock (2006) og Scott (1996) liggur aldagamall hugsunarháttur um hlutverkaskiptingu kynjanna að baki þessu, hugsunarháttur um að konan ein beri ábyrgð á heimilinu og öllu sem því tilheyrir. Þar sem þetta sé hennar hlutverk þá sé ekki hægt að kalla það starf. Störf kvenna á búinu séu skilgreind sem aðstoð við karla og önnur störf þeirra falli undir hefðbundin hlutverk eiginkvenna og húsmæðra.

Kynjaskipting starfanna hefur þó ekki hindrað þátttöku kvenna í bústörfunum þegar á þarf að halda og ganga þær þá í öll dagleg störf sem inna þarf af hendi. Sama gildir þó ekki um karlmenn sem virðast samkvæmt Thorsen (1993) eiga erfiðara með að ganga inn í hefðbundin kvennastörf í landbúnaði án þess að eiga á hættu að verða að athlægi. Verstad (1996) vitnar í umræðu Haugen um að þessu megi líkja við erfiðleika sem sumir upplifa við að flytjast úr hærri stöðu á vinnu-markaði í lægri stöðu, án þess að tapa félagslegri virðingu eða jafnvel karl-

## Stjórnmal og stjórnsýsla vef tímarit (fræðigreinar)

mennskuímyndinni. Þó er ekki sjálfgefið að konur sem vinna karlastörf öðlist sömu stöðu eða virðingu og þeir þrátt fyrir að vera í sambærilegu starfi.

Algengast er að konur komi inn í landbúnað í gegnum tengsl (sem eiginkonur, dætur, mæður eða ekkjur) fremur en að þær hafi valið hann sem starfsvettvang (Brandth 2002; Shortall 1999; Whatmore 1994). Feður arfleiða syni sína frekar en dætur að bújörðunum samkvæmt gamalli hefð og hefur það væntanlega áhrif á konur og stöðu þeirra í landbúnaði (Shortall 1999; Thien 2005). Sem landeigendur tryggja karlar valdastöðu sína innan búsis enn frekar, á kostnað kvenna (Brandth 2002; Silvasti 1999; Thien 2005). Sú staðreynd að eigendur lands og bújarða eru nær eingöngu karlar hefur leitt til kynbundinnar uppbyggingar á bændasamtökum sem skýrir að hluta til fæð kvenna í þeim (Alston 2003; Pini 2002; Shortall 2001; Teather 1996).

Shortall (2006) gerði rannsókn meðal írskra bænda árið 2001. Niðurstöður hennar sýna að litlar breytingar hafa orðið á eignaraðild lands og bújarða þrátt fyrir að lögin heimili annað. Jafnframt kemur fram að konur eru mjög ósýnilegar í samtökum bænda og nefndum á þeirra vegum. Ýmsu er þar um kennt, t.d. fundartíma sem hentar illa fjölskyldufólki, litlum áhuga og hræðslu við athygli annarra ef þær brjóta múrinn og stíga inn í þennan karlaheim. Rannsóknir Shortall (2002) og Ashton (1991) sýna að rótgróin kynhlutverk innan fjölskyldubúanna á Norður-Írlandi og Wales hafa lítið breyst og konur sækja vinnu utan búsis til þess að styrkja afkomu fjölskyldunnar og til að halda fjölskyldubúinu áfram í rekstri. Þar með eiga þær sinn þátt í því að tryggja körlunum störf við búreksturinn sem viðheldur enn frekar verkaskiptingu innan bústarfanna og ýtir undir karllægni þeirra (Shortall 2002). Berit Brandth (1994) skoðaði mun á karlkyns og kvenkyns bændum í nútímalandbúnaði í Noregi. Niðurstöður hennar sýna að yngri konur eru fulltrúar fyrir nýja vinnuhætti meðal kvenna í landbúnaði. Þær líkjast körlum á mörgum mikilvægum sviðum, svo sem hvað varðar menntun og fræðslu, tæknipækkingu og þátttöku í samtökum bænda. Þrátt fyrir það sé heimilishaldið enn á ábyrgð ungu kvennanna auk annarrar vinnu, tekjur þeirra þykja ekki eins mikilvægar og tekjur karla og í samanburði við karlkyns bændur eru laun þeirra við landbúnaðinn lægri.

Í grein sinni *Er leiðtogabugtakið kynjað? Afbygging orðræðunnar um vald, kynferði og forystu* vitnar Guðný Guðbjörnsdóttir (2006) í femínistann Simone de Beauvoir þar sem hún fjallar um stöðu kvenna og spyr hvort konur séu enn *hinaðar*.

„Það sem skilgreinir á einstakan hátt stöðu konunnar er að þó að í henni búi sjálfstætt frelsi, eins og í öllum manneskjum, þá uppgötvar hún sig og velur að vera það sem hún er, í heimi þar sem mennirnir neyða hana til að axla hlutverk *Hins* ... Vandí kvenna liggur í þessum átökum milli grundvallarkröfu hverrar sjálfsveru um að hún sé sjálf merk og aðstæðna sem gera ráð fyrir að hún sé ómerk“ (Guðný Guðbjörnsdóttir 2006, 287).

Fram kemur í riti Simone de Beauvoir *Hitt kynið* (1953/1999) að ef konur þurfi að gera lítið úr kynferði sínu og kynþokka á sama tíma og karlar geti notað kynferði sitt og kynþokka til að öðlast áhrif og völd þá geti konur sem manneskjulegir

## Stjórnmal og stjórnsýsla vef tímarit (fræðigreinar)

gerendur ekki verið jafnheilar og karlar (vitnað í Guðnýju Guðbjörnsdóttur 2006). Tvíhyggjan er alls ráðandi hér, kvenlægt, karllægt þar sem hið kvenlæga er undir-okað og hið karllæga yfirskipað (Irma Erlingsdóttir 1999). Í þessum skilningi eru konur í landbúnaði *binnaðar* og upplifa sig margar hverjar sem slíkar.

### Íslenskar dreifbýlisrannsóknir

Bændur og landbúnaður eru sjaldgæft viðfangsefni íslenskra rannsókna á sviði félagsvísinda þrátt fyrir að miklar samfélagsbreytingar hafi átt sér stað á síðustu áratugum sem hafa haft margvísleg áhrif á bændur og landbúnað. Íslenskar rannsóknir sem finna má um landbúnað fjalla flestar annars vegar um landbúnað út frá sagnfræðilegum forsendum (sjá t.d. Inga Rúnar Eðvarðsson 1997; Þjóðhagsstofnun 1992) og hins vegar út frá hagfræðilegum forsendum (sjá t.d. Bygðastofnun 1997, 1999; Bændasamtök Íslands 2002, 2004, 2005, 2007a; Hagfræðistofnun Háskóla Íslands 1994; Hagþjónustu landbúnaðarins 2007; Ólaf Friðriksson o.fl. 1998). Finna má nokkrar rannsóknir sem fallið geta undir svið félagsfræðinnar (sjá t.d. Gunnar Þór Jóhannesson 2003; Karl Benediktsson 2000, 2001; Sigríði K. Þorgrímsdóttur 2006). Einu rannsóknirnar af þessum toga sem eru gerðar út frá kynjafræðilegum sjónarhóli eru rannsóknir Hjördísar Sigursteinsdóttur (1998, 2008).

Árið 1998 gerði Rannsóknastofnun Háskólans á Akureyri úttekt á stöðu kvenna á Norðurlandi vestra. Markmiðið var að leiða í ljós hver staða kvenna væri í dreifbýli á svæðinu og hvaða úrræði gætu komið sér best fyrir þær gagnvart félags- og atvinnulegri stöðu þeirra. Niðurstöður rannsóknarinnar sýna að vinnuframlag kvennanna er mjög mikið og þær leggja mikið á sig til að styrkja fjárhagsstöðu sína. Þær eru frekar óvirkar þegar kemur að félagsmálum og sýna áhyggjur varðandi framtíð sína á býlunum og fjárhagslega getu til að koma börnum sínum til menntunar (Hjördís Sigursteinsdóttir 1998).

Árið 2000 gaf félagsmálaráðuneytið út skýrsluna *Athugun á stöðu kvenna á landsbyggðinni* sem var unnin af Þjóðhagsstofnun. Í skýrslunni er að finna ýmsar upplýsingar varðandi þætti eins og búferlaflutninga og tíðni barnsfæðinga, vinnumarkað, tekjur og menntun. Staða kvenna á landsbyggðinni er skoðuð á tvennan hátt, annars vegar með samanburði á konum á landsbyggðinni og konum á höfuðborgarsvæðinu og hins vegar með samanburði á konum og körlum á landsbyggðinni. Þar kemur fram munur á lífsskilyrðum þessara samanburðarhópa og niðurstaða skýrslunnar er sú að nauðsynlegt sé að styrkja stöðu kvenna á landsbyggðinni (Þjóðhagsstofnun 2000). Í skýrslunni er ekki gerður greinarmunur á því hvort fólk á landsbyggðinni búi í þéttbýli eða í dreifbýli.

Árið 2005 skoðaði félagsmálanefnd Bændasamtaka Íslands áhrifastöður innan landbúnaðarins. Þar kemur í ljós að 13% kvenna eru handhafar beingreiðslna í sauðfé og 8% handhafar beingreiðslna í mjólk en á þessum tíma voru konur 35% þeirra sem gátu talið sig bændur. Frá stofnun Bændasamtaka Íslands hafa aðeins þrjár konur átt sæti í stjórn en 15 karlmenn. Af 41 stjórnarmanni í búnaðar-



## Stjórnmál og stjórnsýsla vef tímarit (fræðigreinar)

samböndum eru aðeins fjórar konur. Í nefndum á vegum landbúnaðarráðuneytisins eru 257 aðalmenn og 40 þeirra eru konur. Allir landsráðunautar Búnaðarsambands Íslands eru karlmenn og aðeins einn af fimm sviðsstjórum þar er kona. Niðurstaða félagsmálanefndar var að nauðsynlegt væri fyrir Bændasamtök Íslands að setja sér jafnréttisáætlun og vinna þannig markvisst að því að auka áhrif kvenna innan samtakanna (Jafnréttisáætlun Bændasamtaka Íslands (e.d.)).

### Aðgerðir í þágu jafnréttis

Á síðustu árum hefur ýmsum verkefnum með styrk m.a. frá landbúnaðar- og félagsmálaráðuneytinu verið hrundið af stað í því augnamiði að bæta stöðu kvenna í landbúnaði.

Árið 2000 var stofnuð jafnréttisnefnd Bændasamtaka Ísland að tillögu Búnaðarþings. Jafnréttisnefndin telur nauðsynlegt að efla konur innan starfsstéttarinnar af ýmsum ástæðum. Má þar t.d. nefna að bændastéttin er fámennur hópur og því mikilvægt að allir innan hans séu sýnilegir og hjálpist að við að byggja upp nútímalega ímynd landbúnaðarins. Nauðsynlegt sé því að rödd beggja kynja heyrist og að kynjamúrar bændastéttarinnar sé látnir hverfa (Anna Margrét Stefánsdóttir 2002).

Sem dæmi má einnig nefna verkefni á borð við *Byggjum brýr* (e. Building bridges). Markmið þess er m.a. að ná fram jafnrétti innan landbúnaðargeirans og koma í veg fyrir flóttu ungra kvenna úr greininni (Building-bridges (e.d.)) Annað verkefni er *Fósturlandsins freyjur* (e. Rural Business Women) sem er ætlað að efla atvinnusköpun kvenna í dreifbýli (Fósturlandsins freyjur (e.d.)). Þá má nefna grasrótahræfinguna *Lifandi landbúnaður* sem var stofnuð með stuðningi landbúnaðarráðuneytisins og Bændasamtaka Íslands. Markmið hreyfingarinnar er að fræða og styðja konur í bændastétt og hvetja þær til að koma á framfæri hugmyndum sínum til eflingar atvinnu í sveitum. Jafnframt er markmiðið að styrkja konur í dreifbýli til sjálfstæðrar atvinnuþátttöku (Lifandi landbúnaður (e.d.)).

### Aðferðarfræði

Þátttakendurnir í rannsókninni sem hér er kynnt eru einstaklingar búsettir á lögbýlum á Íslandi á aldrinum 18-70 ára (fæddir á árunum 1936-1986) og hafa ekki bannmerkingu í þjóðskrá. Tekið var lagskipt slembiúrtak úr lögbýlaskrá, útgefinni af landbúnaðarráðuneytinu árið 2006 og þjóðskrá Hagstofu Íslands frá 1. desember 2006. Ekki var eingöngu hægt að styðjast við lögbýlaskrána þar sem sá galli er á henni að í mörgum tilvikum eru eingöngu karlar skráðir sem eigendur að býlunum og sem ábúendur. Til þess að ná til kvenna var því nauðsynlegt að keyra saman lögbýlaskrá og þjóðskrá. Byrjað var á því að velja kerfisbundið annað hvert lögbýli úr lögbýlaskránni. Í þeim sveitarfélögum þar sem fjöldi lögbýla er undir 15 voru öll lögbýlin höfð með til að tryggja lágmarksfjölda á hverju svæði.

## Stjórnmál og stjórnsýsla veftímarit (fræðigreinar)

Síðan var þjóðskrá notuð til þess að taka slembiúrtak meðal þeirra einstaklinga sem voru með lögheimili á lögbýlunum til að svara spurningalistanum. Leitast var við að hafa kynjaskiptingu sem jafnasta.

Í grundvallaratriðum var notaður spurningalisti frá árinu 1998 sem hannaður var af starfsmönnum Rannsóknastofnunar Háskólans á Akureyri (RHA) til að kanna starfsleg og félagsleg skilyrði kvenna í dreifbýli á Norðurlandi vestra. Auk þess sem bætt var við spurningum varðandi atvinnuþróun, nýsköpun og aðgengi að fjármagni<sup>3</sup> auk spurninga um tölvufærni<sup>4</sup> og spurninga varðandi samskipti við nánustu ættingja og vini.<sup>5</sup> Í langflestum tilvikum var um lokaðar spurningar að ræða sem annaðhvort voru settar upp á nafnakvarða eða raðkvarða.

Spurningalistinn var sendur í pósti til þátttakenda 7. janúar 2007. Þátttakendum var gert kleift að svara spurningalistanum á tvennan hátt, annaðhvort rafrænt eða með því að svara spurningalistanum á pappír og senda hann í pósti sér að kostnaðarlausu. Spurningalistanum var fylgt eftir með tveimur ítrekunum. Með seinni ítrekuninni var sent annað eintak af listanum.

Í úrvinnslunni voru tengsl breyta ýmist skoðuð með fylgniútreikningum eða samanburði á meðaltölum. Við túlkun gagnanna er í öllum tilvikum notast við viðeigandi tölfræðipróf um marktækt og styrk tengsla. Í flestum tilvikum eru þær breytur sem unnið er með mældar á raðkvarða og er þá notast við Kendall's Tau-c raðfylgnistuðulinn.

### Niðurstöður

Endanlegt úrtak varð 1.985 manns, 49% karlar og 51% konur. Svarhlutfallið var 53,5%. Konur voru 54,4% þeirra sem svöruðu spurningalistanum og karlar 45,6%. Meðalaldurinn var tæp 50 ár. Þátttakendur endurspegluðu úrtakið vel með tilliti til kynferðis og landsvæða. Um 56% karla voru 51 árs eða eldri en 39% kvennanna. Konur höfðu almennt lengri skólagöngu að baki en karlar og mun fleiri konur (24%) en karlar (11%) höfðu lokið háskólagráðu.

### Félagsleg staða

Í 34% tilvika ólust þátttakendur upp á þeim stað sem þeir bjuggu á. Mun algengara var að karlar<sup>6</sup> ælust upp á bújörð sinni en konur eða í 50% tilvika á móti 21% hjá konum. Karlar höfðu almennt búið mun lengur á bújörðum sínum en konur eða að meðaltali í rúm 36 ár en konur að meðaltali í rúm 24 ár. Flestir

<sup>3</sup> Þessar spurningar voru fengnar úr spurningalista hjá Bygðarannsóknastofnun Íslands sem notaður var í rannsókninni *Samfélagsandi og nýsköpunarstarf – rannsókn á völdum landsbyggðarsvæðum*.

<sup>4</sup> Þessar spurningar voru fengnar úr spurningalista hjá Rannsóknastofnun Háskólans á Akureyri sem notaður var í rannsókninni *Virkjum alla! Rafrænt samfélag*.

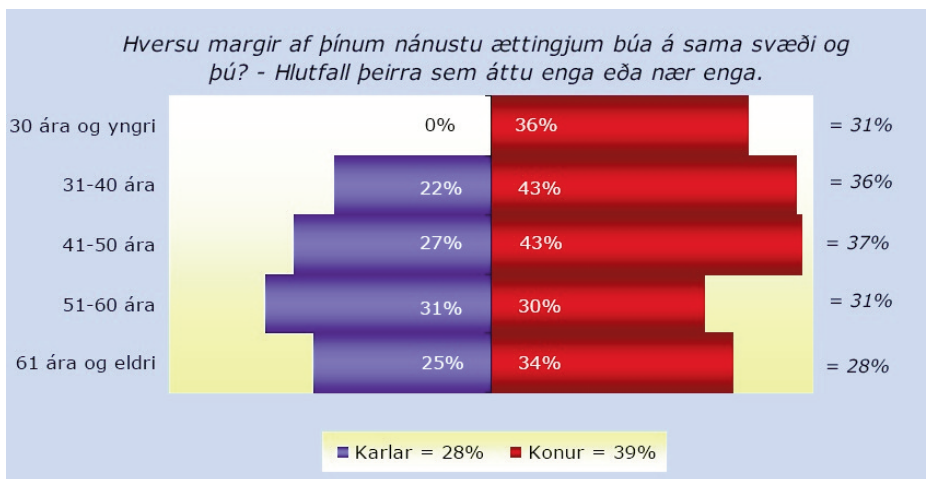
<sup>5</sup> Þessar spurningar voru fengnar úr spurningalista hjá Bygðarannsóknastofnun Íslands sem notaður var í rannsókninni *Rannsókn á samfélagsábrifum álvers- og virkjunafremkvæmda á Austurlandi*.

<sup>6</sup> (Tau-c = ,28; = ,000).

## Stjórnmal og stjórnsýsla vef tímarit (fræðigreinar)

Þátttakendur voru giftir eða í sambúð (86%) en 9% bjuggu einir á heimilum sínum. Fleiri karlar<sup>7</sup> en konur bjuggu einir.

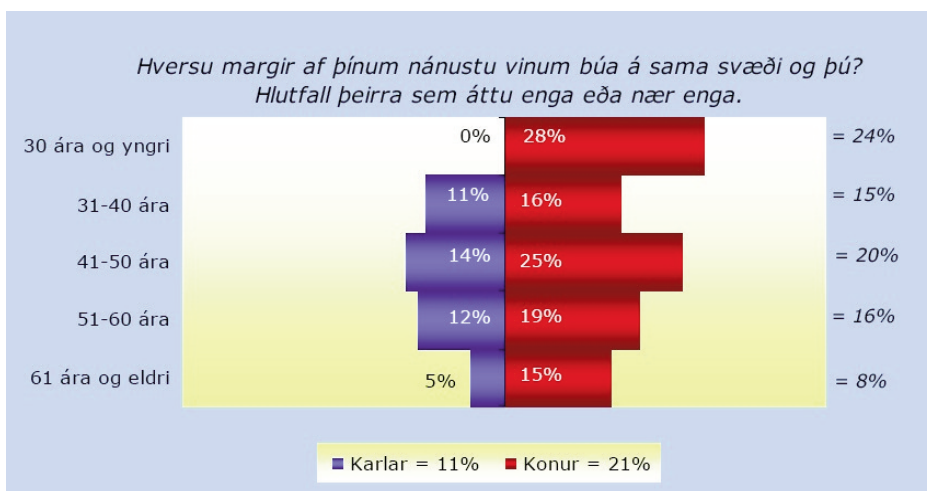
Mynd 2. Hlutfall þeirra sem áttu enga eða nær enga nána ættingja á sama svæði og þeir bjuggu á, greint eftir kyni og aldri.



Mynd 2 sýnir að meira en þriðjungur þátttakenda bjó ekki á sama svæði og nánustu ættingjar þeirra, systkini, foreldrar eða uppkomin börn. Mun hærra hlutfall kvenna átti enga eða nær enga nána aðstandendur á sama svæði og þær bjuggu á og mun færri konur en karlar ólust upp á bújörðinni. Þær konur sem áttu enga eða nær enga nána ættingja, systkini, foreldra eða uppkomin börn á sama svæði og þær bjuggu á voru hlutfallslega flestar á aldrinum 31 árs til 50 ára eða 43% kvenna á þessum aldri. Karlar sem áttu enga eða nær enga nána ættingja á sama svæði og þeir bjuggu á voru hlutfallslega flestir (31%) á aldrinum 51-60 ára. Allir karlar 30 ára og yngri áttu einhverja nána ættingja búsetta á sama svæði og þeir bjuggu á en það gildi einungis um 64% kvenna.

<sup>7</sup> (Tau-c=,08; =,000).

Mynd 3. Hlutfall þeirra sem áttu enga eða nær enga nána vini á sama svæði og þeir bjuggu á, greint eftir kyni og aldri.



Mynd 3 sýnir að mun hærra hlutfall kvenna<sup>8</sup> en karla áttu enga eða nær enga vini á svæðinu eða 21% kvenna á móti 11% karla. Það voru yngstu konurnar (<30 ára) sem hlutfallslega flestar áttu nær enga eða enga nána vini á sama svæði eða 28% kvenna í þeim aldurshópi. Sama gilti um fjórðung kvenna á aldrinum 41-50 ára. Karlar í þeirri stöðu voru eldri. Um fjórðungur þátttakenda hittu nánustu ættingja sína og nánustu vini sjaldnar en mánaðarlega eða nær aldrei. Hlutfallið var nokkuð hærra meðal kvenna en karla. Konur (73%) vildu í meira mæli en karlar (64%) hafa meiri samskipti við sína nánustu vini.<sup>9</sup> Konur (72%) vildu líka í meira mæli en karlar (62%) hafa meiri samskipti við ættingja.<sup>10</sup> Einungis karlar svöruðu því til að þeir vildu hafa minni samskipti við sína nánustu ættingja. Tengsl<sup>11</sup> voru milli kynferðis og aldurs og þess hvers vegna viðkomandi fór að stunda búskap á bújörðinni.

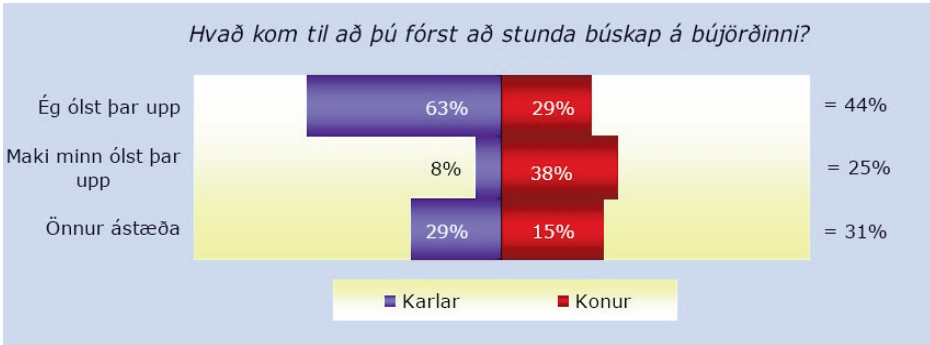
<sup>8</sup> (Tau-c=,12; =,000).

<sup>9</sup> (Tau-c=,11; =,001).

<sup>10</sup> (Tau-c=,15; =,000).

<sup>11</sup> Kyn: (Tau-c=,25; =,000), aldur: (Tau-c=,13; =,000).

Mynd 4. Hvað kom til að þú fórst að stunda búskap á býlinu? (greint eftir kyni).



Mynd 4 sýnir að mun herra hlutfall karla en kvenna ólst upp á býlinu og fór af þeim ástæðum að stunda þar búskap. Athygli vakti hversu fáir karlar svöruðu því til að maki þeirra hefði alist upp á býlinu. Mun algengara var að býlið gengi til sona en dætra. Tilhneigingin var þó sú að eftir því sem þátttakendur voru yngri því herra hlutfall svaraði því til að aðrar ástæður væru fyrir því að þeir hefðu hafid búskap á bújörðinni en þær að viðkomandi eða maki hans hefðu alist þar upp. Helst nefndu þátttakendur að mikill áhugi á því að búa í sveit, áhugi á að stunda búskap og áhugi á dýrum hefðu ráðið því að þeir völdu landbúnað sem starf sitt. Fram kom hjá þónokkrum kvennanna að ástæðan fyrir búskapnum væri áhugi maka, en enginn karl svaraði því til.

Um 19% kvenna tóku virkan þátt í sveitarstjórnmálum en um fjórðungur karla. Sjá mátti aldurstengdan mun meðal kvenna<sup>12</sup> þannig að yngri konurnar voru virkari í sveitarstjórnmálum. Menntun<sup>13</sup> hafði einnig áhrif á virkni í sveitarstjórnmálum þannig að einstaklingar með hærri menntunargráðu voru virkari þátttakendur í sveitarstjórnmálum en svarendur með minni menntun. Þetta átti bæði við um konur<sup>14</sup> og karla<sup>15</sup> með þeirri undantekningu að karlar með stúdentspróf voru virkari þátttakendur í sveitarstjórnmálum en karlar með háskólapróf. Karlar<sup>16</sup>(81%) tóku hins vegar mun meiri þátt í félagsstörfum tengdum landbúnaði á einhvern hátt en konur (64%). Þriðjungur þátttakenda sagði virkni kvenna í félagsstörfum tengdum landbúnaði ekki nægjanlega. Nokkuð fleiri karlar en konur töldu hana þó nægjanlega eða um 34% á móti 29% kvenna. Helsta ástæðan fyrir að konur tækju ekki meiri þátt var sögð áhugaleysi. Enn fremur kom fram hjá 18% kvenna að félagsstörf tengd landbúnaði tilheyrðu karlasamfélagi og

<sup>12</sup> (Tau-c=,14; =,000).

<sup>13</sup> (Tau-c=,12; =,000).

<sup>14</sup> (Tau-c=,16; =,000).

<sup>15</sup> (Tau-c=,10; =,016).

<sup>16</sup> (Tau-c=,26; =,000)

## Stjórnmal og stjórnsýsla veftímarit (fræðigreinar)

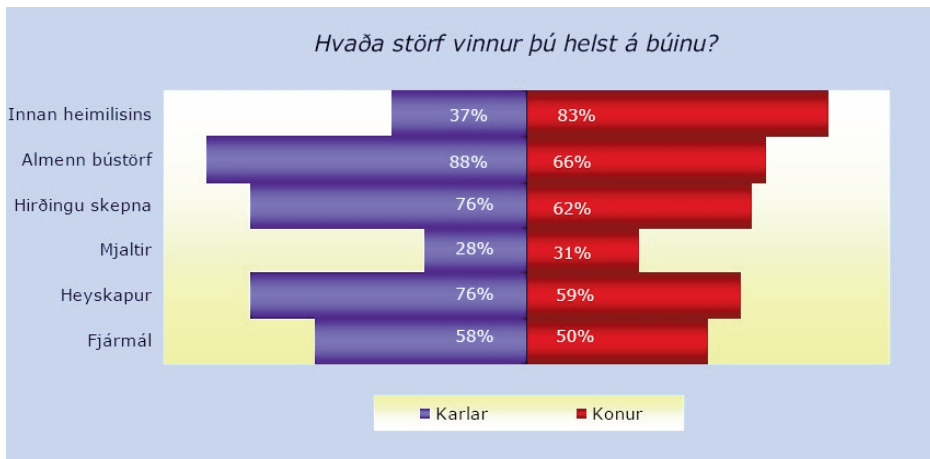
hefð væri fyrir því að karlar mættu á þessa fundi. Ekki kom fram marktækur munur á virkni kvenna og karla í félags-, íþrótt- eða tómstundastarfi. Hjá báðum kynjum kom hins vegar fram munur eftir menntun þannig að meiri menntun þýddi meiri virkni.

Konur voru almennt ekki eins ánægðar og karlar með búsetuskilyrði sín og barna sinna í byggðarlaginu og 37% kvenna voru frekar eða mjög óánægðar með framboð á verslun/þjónustu samanborið við 29% karla. Engu síður höfðu færstar þeirra áform um að flytja burtu úr sveitinni í náinni framtíð. Rétt innan við 9% kvenna og karla töldu mjög eða frekar líklegt að þau flyttu á brott í náinni framtíð. Heilsufarsástæður voru helst nefndar sem ástæður fyrir fyrirhuguðum brottflutningi ásamt því að börnin væru að flytja úr sveitinni.

### *Efnabagsleg staða*

Um 78% þátttakenda voru í fullu starfi við búreksturinn. Um 20% kvenna voru í hálfu starfi við búreksturinn eða minna en aðeins 12% karla.

Mynd 5. Hvaða störf vinnur þú helst á búinu? (greint eftir kyni).



Mynd 5 sýnir að bæði konur og karlar gengu öllu jöfnu í þau störf sem féllu til innan búsisins, ef frá voru talin störf innan heimilisins. Greinilegt var að í mörgum tilvikum var það talið hlutverk kvenna (83%) frekar en karla (37%) að sinna störfum innan heimilisins.

Fram kom munur milli kvenna<sup>17</sup> og karla og þess hversu mikla vinnu þátttakendur unnu meðfram bústörfum. Konur unnu í mun meira mæli en karlar fullt eða hálfu starf meðfram búrekstrinum. Þær voru líklegri til að vera í fastri vinnu á meðan karlar voru frekar í íhlaupavinnu og árstíðabundinni vinnu. Þetta þýðir í raun að konur á bændabýlum, þar sem stundaður var búskapur, fóru frekar í fasta vinnu utan býlis en karlar og karlarnir fóru frekar í íhlaupavinnu eða árstíðabundna vinnu.

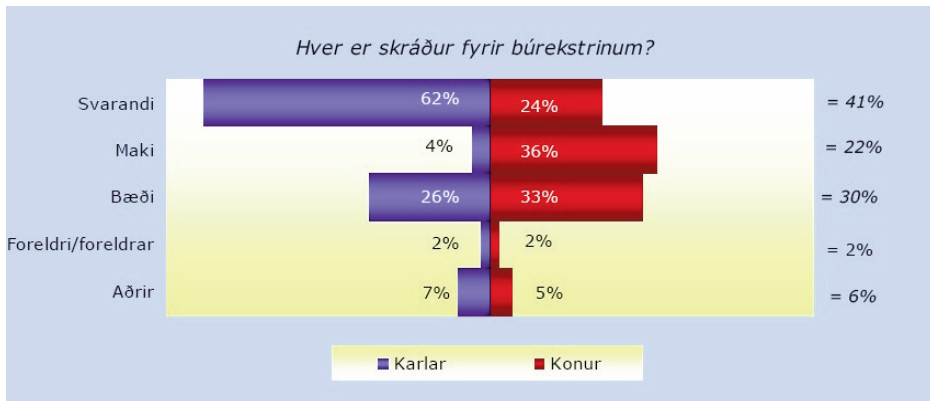
## Stjórnmál og stjórnsýsla veftímarit (fræðigreinar)

Tafla 2. Dreifing heildarlauna einstaklinga á mánuði fyrir skatta, greint eftir kyni.

Í þús.	Dreifing heildarlauna einstaklinga					
	Fjöldi	Meðaltal	25% mörk	Miðgildi	75% mörk	Staðalfrávik
Allir	796	210.651	119.800	180.000	273.000	123.013
Karlar	359	234.623	131.000	200.000	297.000	132.722
Konur	437	191.212	115.000	160.000	245.000	110.829

Tafla 2 sýnir nokkurn mun á heildartekjum karla og kvenna. Hjá körlum voru heildartekjur fyrir skatta 40.000-800.000 kr. á mánuði. Meðalheildartekjur karla voru 234.623 kr. og helmingur karla hafði 200.000 kr. eða minna í heildartekjur á mánuði og helmingurinn meira en það. Heildartekjur kvenna á mánuði fyrir skatta voru 0-980.000 kr. Meðalheildartekjur kvenna voru 191.212 kr. og helmingur kvenna hafði 160.000 kr. eða minna í heildartekjur á mánuði og helmingurinn meira en það.

Mynd 6. Hver er skráður fyrir búrekstrinum? (greint eftir kyni).



Mynd 6 sýnir að algengara var að karlar (62%) væru eingöngu skráðir fyrir búrekstrinum en konur (24%). Aðeins 4% karla svöruðu því til að maki þeirra væri einn skráður fyrir búrekstrinum en hjá 36% kvenna var það svo. Í nokkrum tilvikum voru það aðrir en svarandi eða maki hans sem voru skráðir fyrir búrekstrinum. Hærri aldur þýddi hærra hlutfall þar sem eingöngu karlinn var skráður fyrir búrekstrinum, en hjá yngra fólkinu var algengara að bæði hjónin væru skráð fyrir honum.

Tæp 17% þátttakenda töldu að kynbundnar hindranir væru í vegi kvenna í atvinnurekstri. Nokkuð fleiri konur (22%) en karlar (10%) voru á þeirri skoðun. Þátttakendum var frjálst að skrifa hvað sem var í spurningunni: „Í hverju telur þú að kynbundnar hindranir í vegi kvenna í atvinnurekstri birtist?“ Svörin voru flokkuð saman eftir tegund þeirra. Niðurstöðuna er að finna í töflu 3. Hún er ekki kyngreind

<sup>17</sup> (Tau-c=,26; =,000).

## Stjórnmal og stjórnsýsla vef tímarit (fræðigreinar)

Þar sem mjög fáir karlar nýttu sér þann möguleika að koma upplýsingum á framfæri í opinni spurningu. Sjá má á töflu 18 að kynbundnar hindranir á vegi kvenna í atvinnurekstri birtust aðallega í vantrú á getu kvenna. Einnig kom fram að lána-möguleikar þeirra væru verri en hjá körlum og viðhorf til kvenna væri hindrun.

Tafla 3. Í hverju birtast kynbundnar hindranir?

Þáttur	Fjöldi
Vantrú á getu kvenna	45
Verri lánamöguleikum	26
Viðhorfi til kvenna	25
Kynjamisrétti	17
Þær þurfa að hafa meira fyrir hlutunum	11
Þær eru sjálfum sér verstar	10
Þær eru ofhlaðnar ábyrgð á heimilinu	7
Staður konunnar er heima	7
Þær eru ekki eins líkamlega sterkar og karlar	6
Annað	5

Mikill meirihluti þátttakenda taldi að karlar og konur hefðu jafnan aðgang að atvinnuráðgjöf. Þeir þátttakendur sem töldu að annað kynið hefði betri aðgang en hitt kynið voru nær allir sammála um að karlar hefðu betri aðgang að atvinnu-ráðgjöf en konur.

### Umræður

Draga má þá ályktun af niðurstöðum rannsóknarinnar að konur á íslenskum lögbýlum standi verr að vígi en karlar þegar skaðaðir eru tilteknir félags- og efnahagslegir þættir í umhverfi þeirra. Þetta birtist meðal annars í því að mun fleiri konur en karlar áttu enga nána vini eða ættingja á sama svæði og þær bjuggu á. Í mörgum tilvikum var um að ræða sömu konurnar sem hvorki áttu vini né ættingja á sama svæði og þær bjuggu á.

Konur og karlar voru jafnvirkir þátttakendur í félags-, íþrótt- eða tómstunda-starfi en konur voru mun óvirkari en karlar þegar kom að sveitarstjórnarmálum eða félagsstörfum tengdum landbúnaði.

Þetta bendir til þess að konur myndi minni félagsleg tengsl við annað fólk á sama svæði og þær búa á og þær virðast eiga erfiðara með að ná fótfestu í samfélaginu en karlar. Konur voru auk þess almennt ekki eins ánægðar og karlar með búsetuskilyrði sín og barna sinna í byggðarlaginu. Þó var ekki hægt að sjá að þær ætluðu sér að flytjast í burtu. Fyrrgreind rannsókn Theodori (2001) á búsetu-skilyrðum einstaklinga í fjórum samfélögum í Pensylvaníu í Bandaríkjunum sýnir að þrátt fyrir að einstaklingar búi við það sem kalla mætti óviðunandi búsetu-skilyrði þá geti þeir í raun verið ánægðir með líf sitt. Jafnframt segir hann að greina megir meiri ánægju með lífið og tilveruna hjá einstaklingum sem eiga



## Stjórnmál og stjórnsýsla vef tímarit (fræðigreinar)

sterkar rætur í samfélaginu sem þeir búa í og þeir eru almennt ánægðari með samfélagið sjálft en þeir sem hafa lítil tengsl. Þetta kemur heim og saman við niðurstöður úr þessari rannsókn þar sem mun hærra hlutfall karla en kvenna voru ánægðir með grunnþjónustu í byggðarlaginu og þeir voru líklegri til að hafa alist upp á býlinu sem þeir búa á nú.

Sú niðurstaða leiðir okkur að annarri mikilvægri staðreynd sem er sú að algengara er að bújörðin gangi til sona en dætra. Fáir karlar svöruðu því til að maki þeirra hefði alist upp á býlinu. Þetta kemur heim og saman við rannsókn Whatmore (1994) á konum í landbúnaði í Evrópu, sem fullyrðir að algengasta leið kvenna inn í landbúnað sé að þær séu eiginkonur, dætur, mæður eða ekkjur. Shortall (1999) og Brandth (2002) eru sammála þessu og segja að konur komi frekar inn í starfsgreinina í gegnum einhver tengsl en að þær hafi valið hana sem sitt framtíðarstarf. Þetta kom einnig fram í rannsókn okkar. Þó virtist þetta vera að breytast nú síðari ár, þar sem hærra hlutfall yngri svarenda hóf búrekstur á öðrum forsendum en þeim að hafa erfð býlið frá foreldrum eða tengdaforeldrum. Jafnframt kom í ljós að algengt var að konur sem störfuðu við bústörf í þessari rannsókn fari í einhvers konar umönnunarstörf eða þjónustustörf á vegum hins opinbera á almennum vinnumarkaði, gjarnan í láglaunastörf þar sem ekki er krafist sérstakrar menntunar. Sambærilegar niðurstöður er að finna í könnun Hughes og Nativel (2005) meðal breskra kvenna og karla í dreifbýli en þar kemur einnig í ljós að lágt launúð hlutastörf utan búsinu eru algeng hjá konum. Þetta er einnig niðurstaða rannsókna Cloke, Milborune og Thomas (1994) en þar kemur jafnframt fram að konur í dreifbýli í Englandi eiga erfitt með að sækja vinnu vegna lélegra samgangna.

Haugen (1998) kemst að því að störf innan hefðbundins landbúnaðar í Noregi eru mjög kynjaskipt og að dagleg bústörf höfði frekar til sona en dætra. Thoersen (1993) bendir hins vegar á að karllægni landbúnaðarstarfa í Noregi hafi ekki hindrað konur í að ganga í öll dagleg störf innan búsinu þegar á þarf að halda. Hins vegar hafa karlar ekki gengið í hefðbundin störf kvenna á býlunum, þ.e. heimilisstörf. Morris og Little (2005) komust að sömu niðurstöðum í könnun sinni á breskum konum í landbúnaði. Að mati Thoersen (1993) er ástæðan sú að karlar vilja ekki verða að athlægi, sem gerist ef þeir ganga í kvinnastörf á sambærilegan hátt og konur ganga í karlastörf. Þetta er athyglisverð niðurstaða hjá honum og sýnir í raun þann virðingarmun sem er til staðar á störfum karla og kvenna í landbúnaði og hve heimilisstörf eru lítils metin. Þessa sömu tilhneigingu sjáum við í rannsókn okkar, þar sem í ljós kom að bæði konur og karlar gengu í öll verk innan búsinu en karlar tóku lítinn þátt í heimilisstörfunum. Spyrja má hvort íslenskir bændur telji sig verða að athlægi, á sama hátt og norskir bændur í rannsókn Thoersen, sinni þeir heimilisstörfum til jafns við konur, eða hvort aðrar skýringar liggi að baki. Hér er frekari rannsókna þörf.

Það er þó ekki einungis kynjaskipting starfanna inni á búunum sem setur konur í landbúnaði skör lægra en karla. Einnig má benda á eignarhald og rekstur bújardanna. Í þessari rannsókn kom fram að í langflestum tilvikum var karlinn

## Stjórnmal og stjórnsýsla veftímarit (fræðigreinar)

skráður fyrir bújörðinni og búrekstrinum. Þá kemur hans kennitala fram á búreikningum, skattagögnum og öllu öðru sem lýtur að búrekstrinum. Anna Margrét Stefánsdóttir (2002) bendir á að þetta verði til þess að konur geti ekki tekið skuldbindandi ákvarðanir fyrir búið á sama hátt og karlar.

Thien (2005) telur eignarhald búrekstrarins einmitt vera mestu hindrun kvenna í landbúnaði í Evrópu því að eignarhaldið veiti körlum betra aðgengi að samtökum bænda og hafi þar með meiri áhrif á stefnu starfsstéttarinnar en konur. Þessu eru Teather (1996), Shortall (2001), Pini (2002) og Alston (2003) sammála og telja að það sé m.a. ástæðan fyrir fæð kvenna í slíkum samtökum, þau séu svo karllæg að erfitt sé fyrir konur að koma þar inn. Rannsókn okkar leiddi í ljós að mun fleiri karlar en konur tóku þátt í félagsstörfum tengdum landbúnaði. Áhugaleysi kvennanna sjálfra var helst kennt um og gildir það bæði um svör kvenna og karla. Athyglisvert er að konur skuli einnig svara því til að þær hafi ekki áhuga á að taka þátt í félagsstörfum tengdum landbúnaði. Ástæðan kann að vera að þær eigi síður heimangengt en karlar vegna ábyrgðar á heimilisstörfum og umönnunar barna. Skýringin er hugsanlega einnig sú sama og Shorthall (2005) kemst að í rannsókn á írskum bændum. Sú rannsókn sýnir að sú sterka hefð að einungis karlar sinni félagsstörfum tengdum landbúnaði letji konur til þátttöku. Niðurstöðurnar benda til þess að konur hér á landi finnist þær ekki vera jafningjar karlanna í félagsstörfum tengdum landbúnaði og að þær telji sig *binaðar* svo vitnað sé til Simone de Beauvoir.

### Lokaorð

Markmið þessarar greinar var að skoða hvort til staðar sé kynjahalli á lögbýlum landsins þegar rannsakadir eru þættir eins og tengsl við vini og ættingja, eignarhald á jörðunum, ánægja með búsetuskilyrði, kynjaskipting starfa og tekjur. Spurningin er mikilvæg því ein ástæða mikilla fólksflutninga frá dreifbýli til þéttbýlis hér á landi og erlendis er að konur, umfram karla, skortir tækifæri við hæfi á landsbyggðinni. Niðurstöður greinarinnar sýna kynjahalla á lögbýlum, þegar horft er til áðurgreindra þátta. Það má teljast áhyggjuefni, bæði út frá jafnréttissjónarmiðum og þeim áherslum að hér skuli stundaður landbúnaður. Því þar sem konur njóta sín ekki, þar eru ekki góð skilyrði til búsetu.

### Þakkir

Landbúnaðarráðuneytið, Bændasamtök Íslands og Framleiðnisjóður styrktu rannsóknina *Staða karla og kvenna á lögbýlum á Íslandi – jafnrétti í skráningu eignarréttinda í landbúnaði á árinu 2007* sem þessi rannsókn er hluti af. Fyrir það færum við þeim bestu þakkir.

## Stjórnmál og stjórnsýsla veftímarit (fræðigreinar)

### Heimildir

- Alston, M. (2003). Women's representation in an Australian rural context. *Sociologia Ruralis* 43, 474-481.
- Anna Margrét Stefánsdóttir (2002). *Skýrsla um verkefnið: Glymur og gleði fyrir öflugar konur í íslenskum landbúnaði!* Reykjavík: Jafnréttisnefnd Bændasamtaka Íslands.
- Ashton, S. (1991). The Farmer Needs a Wife. Í J. Aaron, T. Rees og S. Betts (ritstj.), *Our Sisters Land: The changing identities of women in Wales* (bls. 122-139). Aberystwyth: University of Wales Press.
- Bock, B.B. (2006). Introduction: Rural gender studies in north and south. Í B.B. Bock og S. Shortall (ritstj.), *Rural Gender Relations* (bls. 1-15). Wallingford: CAB.
- Boel, M.F. (2008, apríl). *Balanced rural areas and balance in the CAP*. Fyrirlestur fluttur á ráðstefnunni Women's Food and Farming Union, Wales.
- Brandth, B. (1995). Rural Masculinity in Transition: Gender Images in Tractor Advertisements. *Journal of Rural Studies* 11, 123-133.
- Brandth, B. (2002). Gender identity in European family farming: a literature review. *Sociologia Ruralis* 34, 181-200.
- Building-bridges (e.d.). *BUILDING BRIDGES: About the project*. Sótt 21. mars 2008 af <http://www.building-bridges.is/site.php/project/lang.en>.
- Bygðarannsóknastofnun og Hagfræðistofnun Háskóla Íslands (2003). *Fólk og fyrirtæki. Um búsetu og starfsskilyrði á landsbyggðinni*. Reykjavík: Höfundur.
- Bygðastofnun (1997). *Staða sauðfjárræktar og ábrif á byggðaðróun – Skýrsla unnin fyrir stjórn Bygðastofnunar*. Reykjavík: Höfundur.
- Bygðastofnun (1999). *Byggðir á Íslandi: Aðgerðir í byggðamálum*. Reykjavík: Höfundur.
- Bændasamtök Íslands (2002). *Hagtölur landbúnaðarins*. Reykjavík: Höfundur.
- Bændasamtök Íslands (2004). *Hagtölur landbúnaðarins*. Reykjavík: Höfundur.
- Bændasamtök Íslands (2007a). *Hagtölur landbúnaðarins*. Reykjavík: Höfundur.
- Bændasamtök Íslands (2007b). Sveit og borg – saman í starf. [Bæklingur.] Reykjavík.
- Cloke, P., Milbourne, P., og Thomas, C. (1994). *Lifestyle in Rural England* (Rannsóknarskýrsla nr. 18). Sailsbury: Rural Development Commission, RDC.
- Félagsmálaráðuneytið (2000). *Athugun á stöðu kvenna á landsbyggðinni*. (Júní 2000: 4) Reykjavík: Höfundur.
- Fósturlandsins freyjur (e.d.). Sótt 23. október 2007 af <http://www.freyjur.is>.
- Gasson, R. (1980). Roles of Farm Women in England. *Sociologia Ruralis* 20, 165-180.
- Gasson, R. (1992). Farmers' Wives and their Contribution to the Farm Business. *Journal of Agricultural Economics* 43, 74-87.
- Gasson, R., og Winter, M. (1992). Gender Relations and Farm Household Pluriactivity. *Journal of Rural Studies* 8, 387-397.
- Guðný Guðbjörnsdóttir (2006). Er leiðtogaugtakið kynjað? Afbygging orðræðunnar um vald kynferði og forystu. Í Guðný Guðbjörnsdóttir (ritstj.), *Menntun, forysta og kynferði*. Reykjavík: Háskólaútgáfan.
- Gunnar Þór Jóhannesson (2003). Breytingar og bjargráð. Aðferðir fólks á landbúnaðarsvæðum til að takast á við samfélaglegar breytingar. Óbirt MA-ritgerð í mannfræði við Háskóla Íslands.
- Hagfræðistofnun Háskóla Íslands (1994). *Ísland og Evrópusambandið: Efnabagur, landbúnaður og styrkjakkerfi*. Reykjavík: Hagfræðistofnun Háskóla Íslands.
- Hagstofa Íslands (e.d.). *Fólksfjöldi*. Sótt 15. maí 2008 af [www.hagstofa.is](http://www.hagstofa.is).

## Stjórnmal og stjórnsýsla vef tímarit (fræðigreinar)

- Hagstofa Íslands (e.d.). Atvinnutekjur. Sótt 23. maí 2008 af [www.hagstofa.is](http://www.hagstofa.is).
- Hagstofa Íslands (2006). *Búferlaflutningar 2005*. (Hagtíðindi 2006: 1). Reykjavík: Höfundur.
- Hagstofa Íslands (2007). *Nokkrir megindrættir í búferlaflutningum 1986-2006*. (Hagtíðindi 2007: 1). Reykjavík: Höfundur.
- Hagþjónusta landbúnaðarins (2007). *Hagur landbúnaðarins*. Hvanneyri: Höfundur.
- Haugen, M. (1998). The gendering of farming. The case of Norway. *The European Journal of Women's Studies* 5, 133-153.
- Haugen, M., og Brandth, B. (1994). Gender differences in modern agriculture: Case of female farmers in Norway. *Gender and Society* 8, 206-229.
- Hjördís Sigursteinsdóttir (1998). *Úttekt á stöðu kvenna í Norðurlandi vestra*. Akureyri: Rannsóknastofnun Háskólans á Akureyri.
- Hjördís Sigursteinsdóttir (2008). Lífsstíll eða lífsviðurværi? Félags- og efnahagsleg staða kvenna og karla á lögbýlum á Íslandi. Óbirt MA-ritgerð í félagsfræði við Háskóla Íslands.
- Hughes, A., og Nativel, C. (2005). Lone Parents and Paid Work: Evidence from Rural England. Í J. Little og C. Morris (ritstj.), *Critical Studies in Rural Gender Issues* (bls. 27-44). Aldershot: Ashgate.
- Ingi Rúnar Eðvarðsson (1991). *Frá landbúnaðarsamfélagi til upplýsingasamfélags*. Akureyri: Rannsóknastofnun Háskólans á Akureyri.
- Ingólfur Gíslason og Kjartan Ólafsson (2005). Könsmönster í flyttingar frá landsbygden på Island. Í A. Berglund, S. Johansson og I. Molina (ritstj.), *Med periferien i sentrum – en studie av lokal velferd, arbeidsmarked og kjønnsrelasjoner i den nordiske periferien* (Rannsóknarskýrsla 2005: 14). Alta: Norut NIBR.
- Irma Erlingsdóttir (1999). Hitt kynið í fimmtíu ár. Í Irma Erlingsdóttir og Sigríður Þorgeirsdóttir (ritstj.), *Simone de Beauvoir. Heimspekingur, ritböfundur, feministi*. Reykjavík: Rannsóknastofa í kvennafræðum, Háskólaútgáfan.
- Jafnréttisáætlun Bændasamtaka Íslands (e.d.). Sótt 24. júlí 2008 af <http://www.landbunadur.is/landbunadur/wgbi.nsf/key2/vstr6a9jtn.html>.
- Karl Benediktsson (2000, nóvember). *Recreating rural spaces: Iceland's agricultural regions in a post-productivist era*. Fyrirlestur fluttur á málþingi MOST CCPP: Whether, how and why regional policies are working in concert with coping strategies locally?, Joensuu, Finnlandi.
- Karl Benediktsson (2001). Beyond Productivism: Regulatory Changes and their Outcomes in Icelandic Farming. Í K. Kin, I. Bowler og C. Bryant (ritstj.), *Developing Sustainable Rural Systems*. Pusan: PNU Press.
- Keating, N.C. (2004). Family, gender and sustainability: Studying the farm family. Í J.M. Bryden (ritstj.), *Towards Sustainable Rural Communities* (bls. 85-92). Guelph: University of Guelph.
- Keating, N.C., og Little, H.M. (1994). Getting into It: Farm Roles and Careers of New Zealand Women. *Rural Sociology* 59, 720-736.
- Keating, N.C., og Munro, B. (1988). Farm women/Farm work. *Sex Roles* 19, 155-168.
- Lifandi landbúnaður (e.d.) Sótt 23. maí 2008 af [http://www.landbunadur.is/landbunadur/wgbi.nsf/key2/lifandi\\_landbunadur\\_markmid](http://www.landbunadur.is/landbunadur/wgbi.nsf/key2/lifandi_landbunadur_markmid).
- Moon, B. (1995). Paradigms in migration research: Exploring 'moorings' as a schema. *Progress in Human Geography* 19, 504-524.

## Stjórnmal og stjórnsýsla vef tímarit (fræðigreinar)

- Morris, C., og Little, J. (2005). Rural Work: An Overview of Women's Experiences. Í T.J. Little og C. Morris (ritstj.), *Critical Studies in Rural Gender Issues* (bls. 9-26). Aldershot: Ashgate.
- Ólafur Friðriksson, Jón Magnússon, Bjarni Ásgeirsson, Guðmundur Stefánsson og Jónas Bjarnason (1998). *Úttekt á lífskjörum bænda í hefðbundnum landbúnaði 1989-1996 ásamt tillögum um opinberan stuðning og félagslegar aðgerðir*. Reykjavík: Landbúnaðarráðuneytið.
- Pini, B. (2002). The Exclusion of Women from Agri-political Leadership: A case study of the Australian sugar industry. *Sociologia Ruralis* 42, 65-77.
- Scott, S. (1996). Drudges, Helpers and Team Players: Oral Historical Accounts of Farm Work in Appalachian Kentucky. *Rural Sociology* 61, 209-222.
- Shortall, S. (1992). Power Analysis and Farm Wives: an Empirical Study of the Power Relations Affecting Women on Irish Farms. *Sociologia Ruralis* 32, 431-451.
- Shortall, S. (1996). Training to be farmers or wives? Agricultural training for women in Northern Ireland. *Sociologia Ruralis* 36, 269-286.
- Shortall, S. (1999). *Gender and Power – Women and Farming*. London: Macmillan Press.
- Shortall, S. (2001). Women in the Field: Women, Farming and Organisations. *Gender, Work and Organisation* 8, 164-182.
- Shortall, S. (2002). Gendered Agricultural and Rural Restructuring: a Case Study of Northern Ireland. *Sociologia Ruralis* 42, 160-175.
- Shortall, S. (2005). Political Climate and Gender Relations: Farm Women, Property Rights and Equality in Northern Ireland. Í J. Little og C. Morris (ritstj.), *Critical Studies in Rural Gender Issues* (bls. 90-103). Aldershot: Ashgate.
- Shortall, S. (2006). Gender and Farming: an overview. Í B.B. Bock og S. Shortall (ritstj.), *Rural Gender Relations* (bls. 1-15). Wallingford: CAB.
- Sigríður K. Þorgrímsdóttir (2006). *Velferðarþjónusta í dreifbýli – skýrsla nefndar félagsmálaráðberrna um velferðarþjónustu í dreifbýli*. Reykjavík: Félagsmálaráðuneytið.
- Stratigaki, M. (1988). Modernization of Agricultural Production and the Gender Division of Labour, the Case of Heraklion, Crete. *Sociologia Ruralis* 28, 248-252.
- Teather, E. (1996). Farm women in Canada, New Zealand and Australia redefine their rurality. *Journal of Gender Studies* 12, 1-14.
- Theodori, G.L. (2001). Examining the Effects of Community Satisfaction and Attachment of Individual Well-Being. *Rural Sociology* 66, 618-628.
- Thien, D. (2005). Recasting the Pattern: Critical Relations in Gender and Rurality. Í J. Little og C. Morris (ritstj.), *Critical Studies in Rural Gender Issues* (bls. 75-89). Aldershot: Ashgate.
- Thorsen, L.E. (1993). Det fleksible kjønn. *Mentalitetsendringer i tre generasjoner bondekvinner, 1920-1985*. Oslo: Universitetsforlaget.
- Verstad, B. (1996). *Women in Agriculture – From Problem to Problematic Potential* (Rannsóknarskýrsla nr. 19). Trøndelag: Steinkjer Høgskolen.
- Whatmore, S. (1994). Theoretical achievements and challenges in European rural gender studies. Í L. van der Plas og M. Fonte (ritstj.), *Rural gender studies in Europe* (bls. 39-49). Assen: Van Gorcum.
- Þjóðhagsstofnun (1992). *Landbúnaður 1945-1989* (Atvinnuvegaskýrsla nr. 44). Reykjavík: Höfundur.
- Þjóðhagsstofnun (2000). *Athugun á stöðu kvenna á landsbyggðinni*. Reykjavík: Félagsmálaráðuneytið.

